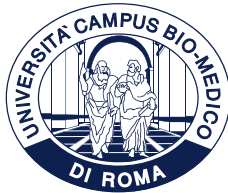




UNIVERSITÀ  
CAMPUS BIO-MEDICO  
DI ROMA

la Scienza per l'Uomo

---



UNIVERSITÀ  
CAMPUS BIO-MEDICO  
DI ROMA

## **La Mission: la Scienza per l'Uomo**

L'Università Campus Bio-Medico di Roma promuove strutture integrate d'insegnamento, ricerca e assistenza sanitaria, perseguendo come fine ultimo delle proprie attività il bene della persona.

Offre allo studente un'esperienza formativa finalizzata alla sua crescita culturale, professionale e umana, proponendo l'acquisizione di competenze in spirito di servizio.

Si prende cura del paziente nell'unità dei suoi bisogni materiali e spirituali, secondo una concezione della vita aperta alla trascendenza.

Promuove il sapere, l'interdisciplinarietà delle scienze e la ricerca in tutti gli ambiti che concorrono alla cura della persona e dell'ambiente.

## **L'istituzione e la sua organizzazione**

L'Università Campus Bio-Medico di Roma è un Ateneo fondato alla fine degli anni Ottanta su impulso dell'allora Prelato dell'Opus Dei, Mons. Álvaro del Portillo, con l'obiettivo di realizzare a Roma un'iniziativa universitaria capace di offrire un valido percorso di formazione professionale e umana e di rispondere con spirito cristiano di servizio ai bisogni della persona.

Responsabile della gestione dell'Ateneo è il Consiglio di Amministrazione, che elegge il Presidente e i membri del Comitato Esecutivo. Tra loro il Rettore e i Direttori Generali dell'Università e del Policlinico Universitario. L'istituzione ha due enti promotori: l'Associazione Campus Bio-Medico e la Campus Bio-Medico Spa. Quest'ultima è proprietaria dell'edificio del Policlinico e dei terreni sui quali sorge il campus universitario. La Prelatura dell'Opus Dei cura l'identità cristiana dell'Ateneo nel rispetto della natura civile e non confessionale dell'istituzione, della sua autonomia scientifica, giuridica ed economica.





Il Magnifico Rettore dell'Università, Prof. Raffaele Calabrò

## Le tappe principali

- 1993:** Viene fondato il “Libero Istituto Universitario Campus Bio-Medico” con i Corsi di Laurea in Medicina e Chirurgia e in Scienze Infermieristiche (Facoltà di Medicina e Chirurgia).
- 1999:** Nasce la Facoltà d’Ingegneria in risposta al crescente ruolo delle biotecnologie in ambito sanitario. Con la creazione della seconda Facoltà, l’Ateneo assume il nome di “Università Campus Bio-Medico di Roma”.
- 2001:** Su 8 ettari di terreno, donati dall’attore Alberto Sordi a Trigoria, è inaugurato il Centro per la Salute dell’Anziano (CESA). Operano al suo interno la Fondazione Alberto Sordi (promuove ricerche sulle patologie dell’età avanzata) e l’Associazione Alberto Sordi Onlus (gestisce attività per anziani fragili in collaborazione con il Comune di Roma).
- 2008:** Viene inaugurato a Trigoria per il nuovo campus universitario su una superficie di 75 ettari di terreno in cui sono presenti tutte le strutture didattiche, sanitarie e di ricerca dell’Ateneo. Nella precedente sede nel quartiere Prenestino di Roma resta attivo il Polo di Radioterapia oncologica.
- 2018:** 25° anniversario dalla fondazione dell’Università: con un concorso internazionale si avvia il Masterplan al 2045 per lo sviluppo delle nuove strutture e servizi del parco universitario e viene attivato il Corso di Laurea in Fisioterapia.
- 2019:** Sempre più proiettata nella dimensione internazionale, l’Università avvia i Corsi di Laurea di Medicine and Surgery in lingua inglese e Scienze e Tecnologie Alimentari e Gestione di Filiera. Nasce la nuova Facoltà Dipartimentale di Scienze e Tecnologie per l’Uomo e l’Ambiente. Il Presidente della Repubblica, Sergio Mattarella, inaugura l’Anno Accademico 2019-2020.





Il Presidente della Repubblica, Sergio Mattarella, in occasione dell'Inaugurazione dell'Anno Accademico 2019-2020

## L'Ateneo

L'Università Campus Bio-Medico di Roma si distingue per essere una realtà accademica di stampo internazionale e multiculturale, con strutture all'avanguardia e oltre 3000 mq dedicati alla ricerca.

Grazie alla presenza del Policlinico Universitario Campus Bio-Medico, è l'unica università italiana che forma nello stesso luogo gli studenti delle facoltà di Medicina e Chirurgia, Ingegneria e Scienze e Tecnologie per l'Uomo e per l'Ambiente, coltivando continue interazioni fra differenti competenze ed esperienze.

Oltre il 70% dei progetti di ricerca sono interdisciplinari.

Il Campus universitario, all'interno del territorio di Roma, è immerso nel verde della Riserva Naturale Decima Malafede, una delle maggiori aree boschive pianeggianti del bacino del Mediterraneo.

La zona è presa a modello dell'evoluzione complessiva dell'Agro Romano e conta oltre 800 specie vegetali e insediamenti umani che risalgono a circa 250.000 anni fa.

**Guarda il video istituzionale**







Edificio Trapezio

## Offerta formativa

Al fine di mantenere l'alto livello di preparazione, motivazione ed attrattività verso il mondo del lavoro dei propri studenti, a tutti i Corsi di Laurea dell'Università Campus Bio-Medico di Roma si accede tramite test di ammissione. L'esame consiste in una prova scritta e, solo per alcuni Corsi di Laurea, è previsto anche un colloquio motivazionale, attitudinale e di cultura generale.

I circa 2.000 studenti iscritti, di cui il 49,8% fuori sede, si distinguono per la regolarità degli studi con una percentuale del 79,3% rispetto a una media nazionale del 53,6%. L'attività didattica mira ad assicurare in ogni fase di apprendimento un rapporto personale tra docente e studente.

Il rapporto tra docenti strutturati e studenti è 1:13 e questo garantisce che le lezioni teoriche avvengano in piccole classi, con disponibilità di tutor personali. Nell'ambito dell'orientamento professionale lo studente dispone infatti di un professionista di riferimento che offre supporto nell'iter formativo e per un efficace inserimento nel mondo del lavoro in relazione alle proprie capacità e attitudini personali.

L'Ateneo, impegnato nello sviluppo del collegamento diretto tra formazione, trasferimento tecnologico e mondo produttivo, garantisce uno spazio stabile di confronto e consultazione tra mondo accademico e professionale, per promuovere il costante aggiornamento dei programmi di studio, supportare la ricerca e favorire l'inserimento dei neolaureati nel mondo del lavoro.

L'Università cura anche la formazione continua per aziende e professionisti con attività studiate anche in partnership con le imprese ed erogate in Università, nel centro di formazione post lauream nel centro di Roma, direttamente presso le aziende oppure mediante l'utilizzo della piattaforma di formazione a distanza.

Tutta l'attività didattica e gli ambienti di supporto allo studio personale (biblioteche, sale di lettura, sala multimediale) sono concentrati nel campus universitario di Trigoria.



Una studentessa nella biblioteca d'Ateneo



## Corsi di Laurea

### Facoltà Dipartimentale di Medicina e Chirurgia

- Laurea a Ciclo Unico in Medicina e Chirurgia
- Laurea a Ciclo Unico in Medicine and Surgery (in lingua inglese)
- Laurea in Fisioterapia
- Laurea in Infermieristica
- Laurea in Tecniche di Radiologia Medica per Immagini e Radioterapia

### Facoltà Dipartimentale di Ingegneria

- Laurea in Ingegneria Industriale
- Percorso di eccellenza in Ingegneria Industriale: un percorso che si rivolge a studenti delle scuole superiori con particolari requisiti di merito e che prevede particolari benefici tra i quali borse di studio a copertura totale del contributo unico universitario per il triennio e frequenza gratuita a corsi di preparazione linguistica IELTS
- Laurea Magistrale in Ingegneria Biomedica
- Laurea Magistrale in Ingegneria Chimica per lo Sviluppo Sostenibile
- Laurea Magistrale in Ingegneria dei Sistemi Intelligenti (in fase di attivazione)

### Facoltà Dipartimentale di Scienze e Tecnologie per l'Uomo e l'Ambiente

- Laurea in Scienze dell'Alimentazione e della Nutrizione Umana
- Laurea Magistrale in Scienze dell'Alimentazione e della Nutrizione Umana
- Laurea Magistrale in Scienze e Tecnologie Alimentari e Gestione di Filiera

Guarda la pagina dell'offerta formativa







Laboratorio di Controlli Automatici

## Investire sul merito

L'Università Campus Bio-Medico di Roma promuove il merito e supporta gli studenti con borse di studio e altre forme di agevolazioni economiche in favore di studenti meritevoli e in condizioni economiche sfavorevoli.

I contributi sono erogati dall'Ateneo, dall'Ente per il Diritto agli Studi Universitari della Regione Lazio e da aziende con le quali l'Università ha attivato rapporti di collaborazione.

Grazie all'accordo tra l'Ateneo e alcuni istituti gli studenti possono accedere al prestito universitario, uno strumento di finanziamento flessibile e conveniente concesso agli interessati senza necessità di garanzie accessorie per sostenere le spese di studio.

Per l'anno accademico 2020-2021 l'Ateneo ha varato un piano di investimenti da oltre 500.000 euro volto a sostenere il merito e le situazioni di studenti con limitate disponibilità economiche che prevede l'esonero totale dal pagamento del contributo universitario e in alcuni casi anche finanziando l'alloggio a Roma se studenti fuorisede.

## Come sostenere i progetti Ucbm

- tramite bollettino o bonifico postale  
c/c 8154098 - IT54J0760103200000008154098
- con bonifico bancario c/c 7366X95 - IT65M0569603211000007366X95
- con carta di credito e paypal, anche mensilmente, su [donaora.unicampus.it](https://donaora.unicampus.it)

Le donazioni alla ricerca scientifica sono interamente deducibili.

Sito web: [sostienici.unicampus.it](https://sostienici.unicampus.it)

Email: [sostienici@unicampus.it](mailto:sostienici@unicampus.it)





razione  
cademico  
- 2020

Inaugurazione  
Accademica  
19 - 2020



Cerimonia di consegna di borsa di studio da parte del Direttore Generale dell'Università, Dott. Andrea Rossi

## Scuole di Specializzazione

Sono 24 le Scuole di Specializzazione accreditate riservate agli studenti che conseguono la Laurea Magistrale in Medicina e Chirurgia e la relativa abilitazione. Sulla base del numero di posti resi ogni anno disponibili con Decreto Ministeriale, l'accesso alle Scuole di Specializzazione avviene attraverso un esame d'ammissione nazionale, i cui tempi e modalità di esecuzione sono definiti di volta in volta da apposito Decreto Ministeriale.

I medici specializzandi in UCBM sono 261.

Allergologia e Immunologia clinica	Malattie dell'apparato digerente (ad esaurimento)
Anatomia patologica	Medicina fisica e riabilitativa
Anestesia, Rianimazione, Terapia intensiva del dolore	Medicina interna
Cardiochirurgia	Microbiologia e Virologia
Chirurgia generale	Neurologia
Chirurgia plastica, ricostruttiva ed estetica	Oftalmologia
Ematologia	Oncologia medica
Endocrinologia e Malattie del metabolismo	Ortopedia e Traumatologia
Geriatria	Otorinolaringoiatria
Ginecologia e Ostetricia	Patologia clinica e biochimica clinica
Malattie dell'apparato cardiovascolare	Radiodiagnostica
	Radioterapia
	Urologia

In un recente studio condotto dall'Associazione Liberi Specializzandi, UCBM si è classificata al primo posto in Italia per numero di studenti di Medicina e Chirurgia ammessi alle scuole di specializzazione con contratto.





Specializzandi e chirurghi in sala operatoria

## Master, ECM e Formazione per le aziende

L'offerta formativa post-lauream dell'Università Campus Bio-Medico di Roma propone percorsi in linea con i più attuali scenari e le più rilevanti esigenze del mercato del lavoro, al fine di formare e aggiornare neo-laureati e professionisti all'interno di programmi sviluppati anche in partnership con le aziende.

Grazie ai valori che ispirano l'Ateneo, i programmi post-lauream garantiscono ai partecipanti una crescita culturale, professionale e umana, creando concrete occasioni di lavoro con le aziende leader nei mercati di riferimento.

L'offerta Post-Lauream dell'Università Campus Bio-Medico di Roma si divide in tre macro aree e prevede programmi dedicati alle aziende (Business Education Program) e percorsi di formazione per i singoli (Formazione permanente, Master e perfezionamento, ECM).

Le aree tematiche del Business Education Program:

- Cyber security e sistemi complessi
- Strumentazione biomedica
- Management e cultura d'impresa
- Elettronica per sistemi sensoriali
- Ingegneria chimica e di processo sostenibile
- Sistemi informativi, IoT e intelligenza artificiale
- Nanotecnologie e bioingegneria
- Innovazione e resilienza nelle produzioni

Le aree tematiche dei Master e perfezionamento:

- Medicina e Chirurgia, Scienze Infermieristiche e Professioni Sanitarie
- Ingegneria Biomedica, Robotica e Security
- Scienze degli alimenti e nutrizione

Nel 2018, UCBM ha realizzato 48 corsi e 186 edizioni nell'ambito del programma nazionale di educazione continua in medicina e ha conseguito il titolo di Best Provider ECM 2018 nella categoria Università.





Un momento di incontro con le Aziende partner

## Dottorati di Ricerca

L'Università Campus Bio-Medico di Roma ha realizzato il Polo di Ricerca Avanzata in Biomedicina e Bioingegneria (PRABB) dove gli studenti svolgono attività pratiche e dove le attività di ricerca generano risultati significativi in termini di produzione scientifica, progetti finanziati su bandi competitivi, sperimentazioni cliniche e brevetti.

I corsi di dottorato mirano a fornire una cultura scientifica e tecnica avanzata che permette di esercitare la professione di ricercatore presso Università, Enti pubblici e soggetti privati, con una attenzione mirata allo sviluppo di conoscenze nel campo antropologico e di competenze nell'ambito delle soft skills, unite a un corredo trasversale di approfondimenti antropologici e bioetici.

I corsi durano almeno 3 anni solari, rappresentano il livello più alto della formazione universitaria e vi si accede, tramite concorso per titoli ed esami, dopo la Laurea Specialistica o Magistrale.

Presso l'Università Campus Bio-Medico di Roma ci sono attualmente 68 dottorandi impegnati tra 20 Scuole di dottorato attive nei seguenti ambiti:

- Scienze Biomediche integrate e Bioetica
- Scienze e Ingegneria per l'Uomo e l'Ambiente
- Bioingegneria e Bioscienze
- Bioetica
- Ingegneria Biomedica
- Patologia Osteo-Oncologica
- Scienze dell'Alimentazione e della Nutrizione
- Scienze dell'Invecchiamento e della Rigenerazione Tissutale
- Ricerca Internazionale in Endocrinologia e Malattie Metaboliche





Dottorandi di ricerca e ricercatori a confronto

## Attività di cooperazione e volontariato

Le attività di cooperazione universitaria allo sviluppo prevedono progetti di prevenzione, sanificazione, assistenza ed educazione sanitaria-alimentare, programmi di ricerca interuniversitari e progetti di realizzazione di infrastrutture d'interesse sociale nei Paesi in via di sviluppo, tra questi:

### **Tanzania**

Promosso da Golfini Rossi Onlus, il progetto è rivolto a migliorare le condizioni di igiene e salute e la qualità della vita di ventimila abitanti dei villaggi di Mvimwa. Viene fornita assistenza sanitaria e nutrizionale in collaborazione con il Monastero di Mvimwa, il Distretto di Nkasi e il Regionale Hospital di Sumbawanga.

### **Perù**

Un progetto dedicato alla popolazione rurale della Valle del Cañete con l'obiettivo di supportare le donne nel progresso personale e sociale attraverso attività di prevenzione e screening, con visite specialistiche nei villaggi e in ambulatorio e consulenze nutrizionali.

### **Madagascar**

Aumentare le proprie competenze in medicina tropicale e trasferire capacità diagnostiche e terapeutiche avanzate, è l'obiettivo del workcamp ad Ambanja che permette agli studenti l'affiancamento e il training on the job anestesiologicalo.

Le attività di volontariato coinvolgono studenti, docenti e dipendenti dell'Ateneo a favore di quella parte di popolazione fragile come malati, anziani, emarginati, immigrati, carcerati, vittime di catastrofi naturali, non abbienti. Sono promosse direttamente da UCBM insieme a imprese del territorio, associazioni, istituzioni e parti terze che condividono finalità e scopi. Le principali attività di volontariato sono indirizzate al supporto dei pazienti del Policlinico Universitario, dei bambini ospitati da CasAmica e delle persone meno abbienti del territorio.

## Campus Life

L'Università Campus Bio-Medico di Roma è un ateneo giovane e moderno, aperto allo sviluppo integrale della persona. Per questo, mette a disposizione degli studenti un ampio spettro di attività, servizi e iniziative extracurricolari che contribuiscono alla loro crescita umana, sociale, artistica e culturale così da trasformare il percorso formativo in una esperienza di vita straordinaria.

Tra quelle più importanti:

- il Coro polifonico, che accompagna i momenti salienti della vita universitaria e organizza concerti nelle corsie del Policlinico Universitario;
- l'Ensemble cameristico, un gruppo di circa 15 elementi impegnato in un repertorio che spazia dal '700 all'800 e che si esibisce in tutta la Capitale;
- il Laboratorio teatrale, che collabora con il Coro polifonico nell'allestimento di musical e permette di apprendere linguaggio e tecniche teatrali, ma soprattutto migliorare le capacità comunicative e il lavoro in gruppo;
- il Campus' Got Talent, manifestazione artistica che dà a studenti e personale la possibilità di esibirsi in performance musicali e d'intrattenimento valutate da una giuria d'onore;
- il Concerto di Primavera dedicato dagli studenti al collega Filippo Baldoni, prematuramente scomparso nel dicembre 2014. È promosso in collaborazione con l'omonima Onlus per offrire un aiuto concreto ai genitori in difficoltà;
- gli appuntamenti culturali del Weekend Sharing, iniziativa che lungo tutto il corso dell'anno accompagna gli studenti in visite guidate a musei e luoghi d'interesse artistico di Roma e dintorni, promosse in collaborazione con l'Associazione studentesca Campus Sharing;

- le attività sportive: allenamenti, gare e tornei coordinati dall'Associazione Sportiva Dilettantistica Campus Bio-Medico. Sport praticabili: calcio a 11 maschile, calcio a 5 femminile, pallavolo, basket, tennis, running, vela, sci, karate. Affiliata al CSI, l'Università è parte di Unisport, il network sportivo degli Atenei romani;
- il Corso di fotografia, articolato in lezioni teoriche presso l'Ateneo e uscite pratiche nei weekend, per affinare le conoscenze di base della tecnica fotografica;
- incontri ed eventi con i protagonisti italiani e internazionali del mondo dell'impresa, delle istituzioni, della cultura, dello sport, dello spettacolo per un confronto sulle grandi tematiche del nostro tempo;
- iniziative di divulgazione culturale e scientifica e partecipazione ai principali eventi nazionali e internazionali di approfondimento scientifico, trasferimento tecnologico,
- incontri periodici con le aziende interessate a potenziare i propri organici con giovani formati e motivati.





## **Il Polo di Ricerca Avanzata in Biomedicina e Bioingegneria**

I laboratori di ricerca dell'Università Campus Bio-Medico di Roma sono concentrati nel Polo di Ricerca Avanzata in Biomedicina e Bioingegneria (PRABB), una struttura dedicata che sorge accanto al Policlinico Universitario. Inaugurato nel 2008, rappresenta la scommessa dell'Ateneo sullo sviluppo di questi settori strategici per l'innovazione.

L'Agenzia Nazionale di Valutazione del Sistema Universitario e della Ricerca (ANVUR) nella sua ultima valutazione, pone l'Area delle Scienze Biologiche di UCBM al 2° posto tra tutte le università italiane, l'Area delle Scienze Chimiche e l'Area di Ingegneria Industriale e dell'Informazione al 4° posto.

Le Unità di ricerca UCBM sono 49 e riguardano tutti i settori della medicina, della bioingegneria, della ricerca traslazionale, dell'ingegneria chimica e di processo, e anche delle scienze e tecnologie per l'alimentazione e la nutrizione umana. L'impatto (in termini di influenza, popolarità o autorevolezza) delle pubblicazioni UCBM sulla comunità scientifica supera i 2.400 punti e la collaborazione di medici, biologi, fisici, chimici e ingegneri all'interno di un'unica infrastruttura di ricerca fortemente integrata con il Policlinico Universitario Campus Bio-Medico ha favorito, nel tempo, lo sviluppo di numerosi progetti di ricerca interdisciplinare di alto rilievo internazionale. Accanto a progetti nel campo delle scienze biomediche e ingegneristiche, l'Istituto di Filosofia dell'Agire Scientifico e Tecnologico (FAST) coltiva studi e ricerche applicati al sapere scientifico dal punto di vista del metodo, della sua evoluzione storica, dei suoi fondamenti antropologici e filosofici e delle implicazioni etiche e sociali.

Lo sviluppo della ricerca rappresenta il presupposto fondamentale per il miglioramento continuo dei percorsi formativi e dei servizi assistenziali offerti dall'Università Campus Bio-Medico di Roma.





Camera bianca nel laboratorio di Robotica Biomedica



In tale prospettiva, le principali linee strategiche della ricerca che si prefiggono gli obiettivi di sviluppo globale e sostenibile definiti dall'ONU, in particolare con l'obiettivo SDG3: Ensure healthy lives and promote well-being for all at all ages, sono state oggetto nell'ultimo triennio di numerosi progetti, anche finanziati direttamente dall'Ateneo mediante un bando interno competitivo:

- la medicina di precisione, in particolare i biomarcatori genetici ed epigenetici;
- la radiomica, ovvero l'utilizzo di tecniche avanzate di intelligenza artificiale per elaborare grandi quantità di dati estratti da immagini radiologiche e genetiche;
- nuovi metodi e strumenti per la diagnosi precoce di patologie come l'Alzheimer, l'adenocarcinoma, il diabete tipo 1;
- l'Ospedale 4.0, i servizi per la salute centrati sulla persona basati su alta digitalizzazione e automazione dei processi sanitari. L'Università Campus Bio-Medico di Roma è il macronodo nel Lazio del Centro di Competenza "ARTES 4.0: Advanced Robotics and enabling digital TEchnologies & Systems", un progetto strategico nazionale nell'ambito del piano nazionale Industria 4.0 che per UCBM prevede il ruolo guida nel sostegno all'innovazione delle aziende in campo farmaceutico, biomedicale e sanitario e anche nel settore della prevenzione e sicurezza sul lavoro. La rete dei partner comprende il Centro ELIS, l'Istituto Nazionale per l'Assicurazione contro gli Infortuni sul Lavoro (INAIL), la Fondazione Don Gnocchi ONLUS e varie aziende italiane che hanno scelto UCBM come riferimento nazionale su questa tematica.



Laboratorio di Scienze dell'Alimentazione  
e della Nutrizione

## Brevetti e spin-off

L'attività di ricerca delle Facoltà Dipartimentali di Medicina e Chirurgia, Ingegneria e Scienze e Tecnologie per l'Uomo e l'Ambiente è supportata dal Centro Integrato di Ricerca (CIR). Questa struttura organizzativa favorisce lo sviluppo di sinergie tra i singoli gruppi di ricerca e supporta le attività di finanziamento dei progetti nonché la valorizzazione economica dei loro risultati (es. brevetti e spin-off).

Attualmente i brevetti a titolarità/co-titolarità di UCBM sono 36 e includono 23 brevetti già concessi in Italia e all'estero (12 brevetti in Italia, 3 in Francia, 3 in Germania, 3 nel Regno Unito, 1 in Austria, 1 in Olanda). A questi si aggiungono le spin-off, di cui 1 partecipata (BRAIN INNOVATIONS) e 6 accreditate (ICan Robotics, BRIO, BioHealthLab, Epiclick, BPCOmedia, WINGED)

L'attività di ricerca clinica svolta presso il Policlinico è particolarmente intensa (in media ogni anno vengono intrapresi 70-80 nuovi studi di intervento in numerose aree terapeutiche), e ad essa l'Istituzione rivolge grande attenzione, coerentemente con la missione di offrire alle persone la miglior assistenza possibile e quindi anche le migliori possibili opzioni terapeutiche.

Attraverso le sperimentazioni cliniche viene perseguito il costante miglioramento dell'assistenza e della cura dei pazienti, da una parte grazie all'opportunità di utilizzare le terapie più innovative, dall'altra in relazione al rigoroso metodo clinico e procedurale che la conduzione delle ricerche cliniche consente di acquisire per i professionisti sanitari.





Prova di funzionalità di un dispositivo di spin-off

## Il Policlinico Universitario

Il Policlinico Universitario Campus Bio-Medico è parte integrante dell'Università Campus Bio-Medico di Roma.

Attenzione alla condizione personale del paziente, accoglienza e rispetto dei più elevati standard internazionali di sicurezza e qualità costituiscono elementi essenziali dell'assistenza sanitaria, in consonanza con i valori di centralità della persona dell'Ateneo.

Ogni paziente ha un medico e un infermiere di riferimento, che sono i suoi interlocutori. Peculiarità della struttura è proprio il metodo di lavoro interdisciplinare e in équipe, che coinvolge le diverse professionalità sia all'interno delle singole aree, sia tra le diverse Unità e servizi.

All'interno del Policlinico Universitario sono attive oltre 35 Unità Operative, che erogano prestazioni in convenzione con il Servizio Sanitario Nazionale (SSN) e privatamente. La struttura dispone di 7 reparti assistenziali, un reparto di day surgery e un day hospital oncologico ed è in grado di ospitare pazienti fino a 300 posti letto.

È dotato di una terapia intensiva con 16 posti letto, un servizio di Anatomia Patologica, un Centro Prelievi, un Centro Trasfusionale e un Laboratorio Analisi. Sono presenti 11 sale operatorie, un'area di Endoscopia con 3 sale interventistiche e un'area di Diagnostica munita di 3 risonanze magnetiche, 3 TAC e 3 sale per radiografie.

Completano la dotazione strumentale 10 sale per ecografie e 2 sale interventistiche per angiografia. La Radioterapia oncologica comprende, infine, 2 sale per i trattamenti e un ambiente dedicato alla brachiterapia. Nel 2018 gli interventi chirurgici sono stati oltre 12.000 e le prestazioni ambulatoriali hanno superato la quota 800.000.







Veduta aerea del Policlinico Universitario



## Il Pronto Soccorso e il nuovo DEA

All'inizio del 2019 sono iniziati i lavori per la realizzazione del nuovo DEA (Dipartimento di Emergenza e Accettazione) di I livello che aprirà nella primavera del 2020. Il Pronto Soccorso servirà ogni anno 45 mila persone, provenienti in particolare dall'area di Roma Sud, dai comuni limitrofi e del litorale e potrà inoltre collaborare con le strutture di protezione civile in caso di eventi calamitosi ed emergenziali.

È stato progettato per mettere al centro ogni persona bisognosa di cure in emergenza e dotato di moderne tecnologie di diagnostica e con un design moderno, accogliente, rassicurante e funzionale dove, attraverso i monitor, gli accompagnatori saranno costantemente informati sull'andamento del percorso del proprio caro. Previsti inoltre percorsi dedicati alle persone più fragili: un box pediatrico, un'area riservata ai codici rosa per le vittime di violenza, un'isola neonatale per i parti precipitosi e un percorso specifico per gli anziani.

Il Policlinico Universitario Campus Bio-Medico è accreditato presso la Joint Commission International (JCI), il che significa che l'attività sanitaria, didattica e di ricerca, svolte all'interno della struttura, soddisfano oltre 300 standard di qualità e sicurezza riconosciuti a livello mondiale. Inoltre, il Policlinico Universitario Campus Bio-Medico con il Polo di Radioterapia oncologica situato nel Quartiere Prenestino di Roma, è il primo centro in Italia integrato di ipertermia profonda.

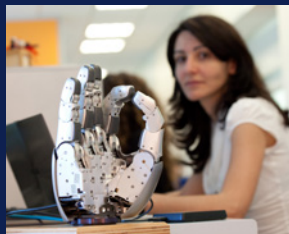
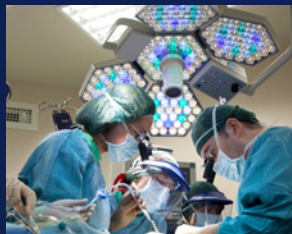
La realizzazione del nuovo DEA rappresenta una sfida epocale per l'Istituzione, impegnata in una campagna per raccogliere i 10 milioni di euro necessari.

Scopri di più





La Terapia Intensiva del Policlínico Universitario



UNIVERSITÀ CAMPUS BIO-MEDICO DI ROMA  
Via Álvaro del Portillo, 21 - 00128 Roma

[WWW.UNICAMPUS.IT](http://WWW.UNICAMPUS.IT)